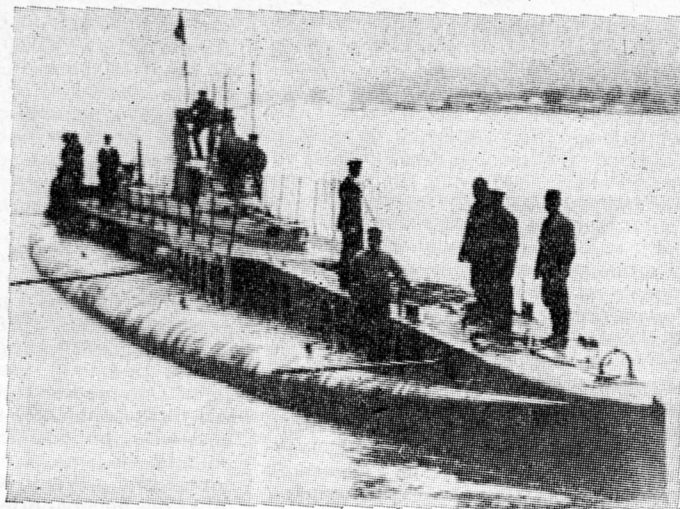


Text:  
Zdeněk  
HLADKÝ  
Výkres:  
Jaromír  
STANĚK



# Historická ponorka **CURIE**

V roce 1907 byla v loděnici Mourillon v Toulonu započata stavba ponorky původně označené Q-87. Loď byla dokončena v roce 1909. Dne 17. července byla přejmenována na Curie a o den později spuštěna na vodu. Od října 1913 byla začleněna do druhé ponorkové flotily v Bizertě (bývalý francouzský válečný přístav) v Tunisu. Koncem listopadu pak byla přemístěna na základnu na ostrově Malta ve Středozemním moři.

Dne 16. prosince 1914 vyplula Curie z Malty a byla křižníkem Jules Michelet vlečena až k Pelagose; odtud už plula samostatně. Jejím úkolem bylo vniknout do hlavního přístavu rakousko-uherského válečného loďstva Puly (dříve Poly) na pobřeží dnešní Jugoslávie a potopit tam co nejvíce zakotvených lodí.

Vlastní akci zahájila ponorka 20. prosince. Kolem poledne se ponořila do hloubky 20 m a pokusila se vniknout do přístavu. Velitel však špatně odhadl umístění protiponorkových sítí před vjezdem do přístavu a loď v nich uvázla. Toto uvážnutí zpozorovala posádka rakousko-uherského torpédoborce 63 T a nejbližším lodím a pobřežním dělostřeleckým bateriím byl vyhlášen poplach. Torpédoborec 63 T a jedna pobřežní baterie zahájily palbu. Ta však lodí pravděpodobně příliš neublížila, protože před sedmáctou hodinou se sama vynořila, zřejmě pro vybité akumulátory. Vynořená ponorka se samozřejmě stala terčem palby všech poblíž se nacházejících lodí. Když posádka začala ponorku opouštět, byla střelba přerušena. Pak byla Curie zasažena těžkým granátem a potopila se. Zástupce velitele a vrchní lodník zahynuli, zbytek posádky s raněným velitelem kapitánem G. O'Byrnem byl zajat.

Rakušané začali ihned pracovat na vyžvižení ponorky. To se podařilo 2. února 1915 a Curie byla odvláčena do námořních dílen v Pule k rekonstrukci. Dne 7. února byla přejmenována na U-14. Oprava byla dokončena v květnu téhož roku a od 1. června zahájila U-14 službu v rakousko-uherském námořnictvu. Velitelem lodí byl kapitán Zeidler, od 14. října

1915 pak kapitán von Trapp. V listopadu měla U-14 menší kolizi s uhelným parníkem. Dne 2. ledna 1916 zaútočila bezúspěšně na italskou ponorku typu PM.

Od února do listopadu 1916 byla loď v námořních dílnách v Pule přestavována. Velitelská plošina byla zrušena a ponorka dostala novou, vyšší velitelskou věž podle vzoru ponorek německých. Kromě toho byla vybavena novými, silnějšími motory, bylo na ni namontováno německé dělo ráže 8,8 cm L/30 systému Erhardt atp.

Dne 24. března 1917 vyplula U-14 znovu. Působila ve Středozemním moři a potopila několik spojeneckých lodí. Byla jednou z nejúspěšnějších ponorek rakousko-uherského loďstva. Na poslední bojovou akci vyplula 1. listopadu 1918, pak válka skončila.

Po válce byla U-14 jako válečná náhrada přiruknuta zpět Francii. Francouzi na ní změnili pouze ráži torpéd zpět na původních 45,7 cm a instalovali nový kanón ráže 7,5 cm. Dne 17. července 1919 byla U-14 opět přejmenována na Curie a včleněna do francouzského válečného loďstva. V letech 1919 až 1922 sloužila ve francouzské podmořské flotile v Bizertě, v letech 1923 až 1925 v toulonské podmořské flotile na stanovišti v Nizze a v letech 1926 až 1928 v páté podmořské flotile v Toulonu. V roce 1929 byla vyšktrnuta ze sezna-

mu francouzského válečného loďstva a v dubnu následujícího roku zrušena a rozebrána do šrotu.

## TECHNICKÝ POPIS

Curie byla dvouplášťová ponorka třídy Brumaire. Jejími sesterskými loďmi byly Foucault, Coulomb, Leverrier, Arago, Fresnel, Joule, Monge a Newton. Původně byla vyzbrojena sedmi torpédy ráže 45,7 cm, jejichž vrhače byly umístěny v nástavbě. Čtyři vrhače, směřující dopředu, byly výkyvné, dva vrhače v zadní nástavbě, směřující rovněž dopředu, byly pevné. Poslední, sedmý vrhač, umístěný v přídi, byl pevný. Od 7. února 1915 byla v rakousko-uherském námořnictvu loď vyzbrojena sedmi torpédy ráže 53,3 cm, umístěnými shodně, a jedním dělem ráže 3,7 cm, později 4,7 cm. Při přestavbě v roce 1916 bylo namontováno dělo ráže 8,8 cm L/30, na jaře 1918 byly zadní torpédometry přizpůsobeny k palbě dozadu. Po vrácení Francii byla Curie od 17. června 1919 vyzbrojena sedmi torpédy ráže 45,7 cm a jedním dělem ráže 7,5 cm.

Posádku Curie představovalo 26 námořníků se 2 důstojníky. Poháněná byla dvěma šestiválcovými vznětovými motory s kompresorem po 175 kW (240 k) a dvěma elektromotory po 240 kW (330 k). Při přestavbě v roce 1916 byly vznětové motory nahrazeny výkonnějšími o výkonu po 310 kW (420 k). Akční rádius lodí byl 1200 námořních mil při jízdě na hladině rychlostí 10 uzlů a 85 námořních mil při jízdě pod hladinou rychlostí 4,5 uzlů.

**Technické údaje:** Celková délka 52,15 m, délka na čáře ponoru 51,34 m. Průměr tlakového celku trupu 3,60 m, šíře trupu 5,42 m, největší šíře přes hloubkovou kormidla 7,102 m. Ponor 3,20 m; výtlak při plavbě na hladině 407 t, pod hladinou 552 t. Maximální rychlost při plavbě na hladině 12,2 uzlu (po přestavbě 12,6 uzlu), pod hladinou 8,2 uzlu (9 uzlů).

**Zbarvení loď:** Všechny části pod čarou ponoru byly zelené, jen lodní vrtule byly v barvě bronzu či oceli a hřídele v barvě oceli. Ponorné nádrže nad čarou ponoru byly tmavě modré. Loď měla v průběhu své existence řadu nátěrů horní části v různých barevných variantách, například: 1. Nad vodou byla celá tmavě modrá, na směrovém kormidle měla bílé číslo 14. 2. Všechny boční (svislé) plochy nad ponornými tanky byly světle modrošedé, na směrovém kormidle bylo bílé číslo 14, všechny shora viditelné plochy byly tmavě modré. 3. Svislé plochy nad palubou byly světle modrošedé stejně jako čára ponoru, ostatní svislé a shora viditelné plochy byly tmavě modré, paluba byla v barvě dřeva.

■ Při zpracování plánu ponorky Curie bylo použito údajů z článku publikovaného v roce 1979 v časopisu MARINE – Gestern, Heute a výkresu známého rakouského odborníka ing. Friedricha Praského, jemuž touto cestou děkujeme za laskavé svolení.

Plán lodí v měřítku 1:60 (dva listy formátu A1) s úplným textem výjde pod číslem 123(s) v řadě plánků Modelář

