

O lodních modelech

ING.
VLADIMÍR
VALENTA

Rozšířením kategorie FSR o modely poháněné elektromotory a přidáním dalších dvou objemových tříd do 3,5 cm³ a do 6,5 cm³ mezi třídy modelů se spalovacími motory se stalo pořádání jediné vrcholné akce – ať už ve světě či u nás – organizačně neúnosné. NAVIGA již také rozdělila mistrovství světa do několika skupin: kategorie plachetnic – volných i ovládaných rádiem, kategorie C, kategorie FSR a konečně kategorie ostatních rádiem řízených modelů a třídy A, B a E. Mistrovství světa se konají každé dva roky. Podle tohoto časového rozdělení byl schválen i dvouletý cyklus pořádání vrcholných akcí v ČSSR, aby nekolidovaly s termíny NAVIGA. Letos například budou pořádány republikové přebory a mistrovství ČSSR v kategoriích A, B, C, E a F. Příští rok se uskuteční domácí vrcholné soutěže modelů FSR a plachetnic. Členové reprezentačního družstva tak budou mít více času pro přípravu na mistrovství světa.

V souvislosti se změnou pravidel NAVIGA ve zdvihovém objemu motorů ve třídách F1-V 2,5 a F1-V 5 na F1-V 3,5 a F1-V 6,5 chci upozornit naše modeláře, že tato změna platí i v ČSSR. S podnikem ÚV Svazarmu Modela právě probíhá jednání o výrobě motorů MVVS 3,5 a MVVS 6,5 cm³ s vodním chlazením. Jedná se i o výrobě dalších doplňků, nezbytných k stavbě rychlostních modelů, jako náhonových hřídelů s ložisky, kloubových spojek, RC karburátorů s doladovací jehlou a laděných výfuků s účinnými tlumiči.

Srovnávací soutěž socialistických zemí pro kategorie plachetnic, která se uskuteční 21. až 31. května ve Veitrubech u Kolína, byla rozšířena o kategorie FSR. Máte-li zájem o atraktivní podívanou, nenechte si tuto soutěž ujít!

V loňském roce byl organizačním sekretářem ÚV Svazarmu schválen řád Odznaku branné připravenosti, jehož plnění by mělo završit základní brannou přípravu všech členů Svazarmu. Podrobnosti o podmínkách jeho získání obdržíte na okresních výběrech Svazarmu v oddělení masové branných sportů. Je věcí morální cti každého modeláře stát se nositelem tohoto odznaku, jako výrazu aktivní péče o svoji brannou připravenost.

Ke KLoM v Hulíně, kde již několik let úspěšně probíhá soutěž lodních modelů spojená se střelbou a hodem granátem, jejíž výsledky se určují podle dílčích výsledků ze všech disciplín, se vloni připojili i kolínští modeláři. Nejen, že zařadili do soutěží branné prvky, ale zúčastňují se i Sokolovských a Dukelských závodů branné zdatnosti a v rámci zaměstnání Klubu důstojníků a praporčíků v záloze i ostrých střelb ze samopalu a pistole.



Na návrh Diany mi dalo podnet školení instruktorů a rozhodců v roce 1980, kde som sa dozvedel niečo o nových materiáloch pre stavbu lodných modelov. Nové poznatky som si chcel overiť v praxi, no pretože na maketu som si netrúfol, navrhol som jednoduchý model predstavujúci člín pobrežnej hliadky, s ktorým by sa dalo jazdiť aj ako s voľným, aj s rádiom riadeným. Model je pomerne jednoduchý a jeho stavba stačí na naučenie sa práce so sklotextitom, plechom, pájačkou či striekacou pištoľou.

Na výkrese sú dve verzie Diany: RC pre rekreačné vyžitie a voľný model kategórie EX. Jazdné vlastnosti voľného modelu sa zjavne zlepšili po pridaní „hydroneľu“ (hydrodynamicky účinný tunel).

DIANA

K STAVBE (všetky miery sú v milimetroch):

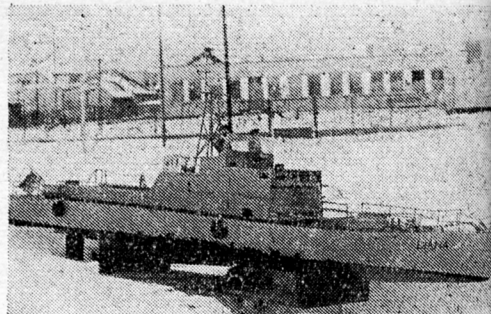
Rebrá A až J prekresíme na kvalitnú a hlavnú rovnú preglejku hr. 5 a vyrežeme. Na rovnú dosku si preniesieme os lode, na ktorú nanesieme kolmice vo vzdialenostiach rovnajúcich sa rozteči rebrí. Na kolmice upevníme príslušné rebrá, pribité na hranolky z mäkkého dreva. Pozor, na sklon rebra A! Skontrolujeme súmernosť zostavy a do zárezov vlepíme smrekové (borovicové) lišty o priereze 3 x 4. Po uschnutí lepidla odrežeme prečnávajúce lišty za rebrom A a lišty pred rebrom J upravíme tak, aby ich obrys tvoril plynulú krivku. Všetky spoje poistíme Epoxy 1200 a po jeho vytvrdnutí kostru dôkladne obrousíme.

Na polovicu dna položíme pás baliaceho papiera, rukou ho pridržíme, aby sa nepohol, a druhou rukou prejdeme po vonkajších hranách okrajových lišt. Vytlačený obrys polovice dna s prídavkom asi 2 mm vystrihneme. Rovnakým spôsobom zhotovíme šablónu druhej polovice dna a obidvoch bočníc. Šablóny obkreslíme na sklotextil hr. 1 (výroba Kablo n. p. Malacky, predáva Rempo), preglejku hr. 1 alebo truhlársky umakart. Na umakart kreslíme mäkkou ceruzkou na lesklú stranu – pri vyrezávaní potom neoštiepeme okraje – na sklotextil rysovacou ihlou alebo klincom. U voľného modelu majú bočnice vzadu „previsy“, ktoré zvyšujú stabilitu modelu. Vyrezané bočnice na strane, ktorá bude prilepená k trupu, zdrsňujeme brúsnym papierom Vo dne upravíme otvor pre hriadeľ lodnej vrtule. Pred lepením potiah na kostru priložíme „na sucho“ a odstránime nepresnosti. Presne tiež upravíme tvar provy, aby bočnice dosadli presne na rebrá. Lepíme Epoxy 1200 – najprv dno. Pri lepení dno prichytávame kolími na bielizeň a pásovou gumou. Po vytvrdnutí lepidla prilepíme rovnakým spôsobom bočnice.

Potiahnutý trup dáme dole zo základnej dosky a vlepíme doňho hriadeľ kormidla a lodnej vrtule. Hriadeľ vrtule je z ocelového drôtu o priemere 5, uložený v trubke o priemere 8 s mosadznými púzdrami. S motorom je hriadeľ spojený plastickou kardanovou spojkou firmy Marx. Kormidlo je spájkované z pocínovaného plechu hr. 0,2 a prispájkované na hriadeľ z ocelového drôtu vhodného priemeru. U RC verzie použijeme k jeho ovládaniu páky Modela. Pohon obstaráva japonský elektromotor (ŠMC 44 Kcs), napájaný plochými bateriami pospájanými do série na napätie 9 až 18 V.

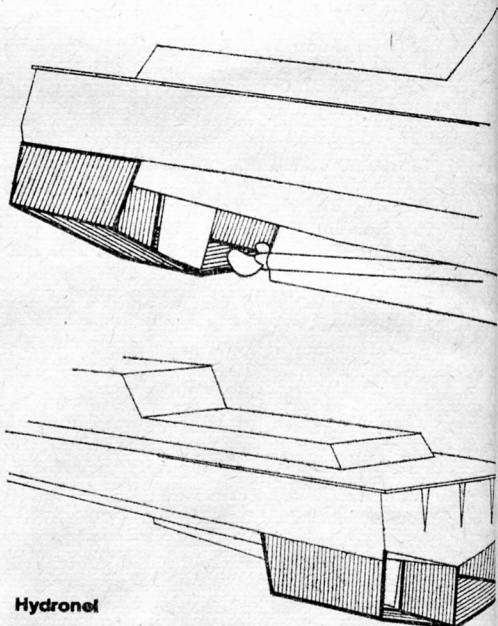
Palubu zhotovíme z toho istého materiálu ako bočnice a dno. Tvar obkreslíme priamo podľa trupu. Dbáme na správnu veľkosť výrezu pre nástavbu a na previsy na korme, ktoré prečnávajú dozadu i do bokov lodi. Trup dokončíme prilepením kýlu a štyroch trojuholníkových vzpier na rebra A.

Nástavbu je najlepšie spájať z pocínovaného plechu hr. 0,2 (v predajniach železárstva). Na prácu s ním si priblížime starý šrubovák. Nástavbu v rozvinutom tvare najprv prekreslíme na papier, vystrihneme a skúsime poskladať. Ak sme nespravili chybu, prenieseme tvar nástavby



model hliadkového člína

na plech. Nesnažíme sa zhotoviť za každú cenu nástavbu z jedného kusu plechu. Niektoré časti musíme vystrihnúť zvlášť a na celok prispájať. Ohyby obidve podľa pravítka niekoľkokrát krátko šrubovák, až sa dá plech v prstoch pekne ohnúť do ostrej hrany. Okenné otvory vyplujeme ihlovými pilníkmi. Spojie spájujeme zvnútra nástavby. (Postup práce s plechom je presne opísaný v publikácii Modely „Lodní modely 3“.)



Hydroneľ

Nástavbové zábradlie a držiadlá zhotovíme z ocelového drôtu o priemere 1,8. Pri pájaní používame kyselinu a len minimálne množstvo cínu. Takým istým spôsobom zhotovíme aj stožiar a palubné zábradlie, ktoré má však priečky z odizolovaného telefónneho Cu drôtu. Ostatné drobné detaily zhotovíme podľa svojich zvyklostí a skúseností. Na prototypy boli bitý (pacholata), kotva, záchranné kruhy a reflektor z Modurit, lisovaného do foriem z duralu.

Farebné nátery prevádzame až po dokončení vyhladení trupu jemným brúsnym papierom. Plechovú nástavbu stačí iba umýť acetónom, preglejkové diely tmeľme a brúsime. Na očistený povrch nanášame nitrocelulóзовý farebný lak striekaním. Striekame v tenkých vrstvách niekoľkokrát za sebou, vždy po dokončení zaschnutí predošlého náteru. Nakoniec trup preleštíme brúsnou a leštiacou pastou; na povrchovú ochranu použijeme niektorý konštruktívny voskový prípravok na karosériu automobilu.

Vladimír Jurkovič, MK Malacky